

Instalacija nekompatibilnih i nedostupnih upravljačkih programa



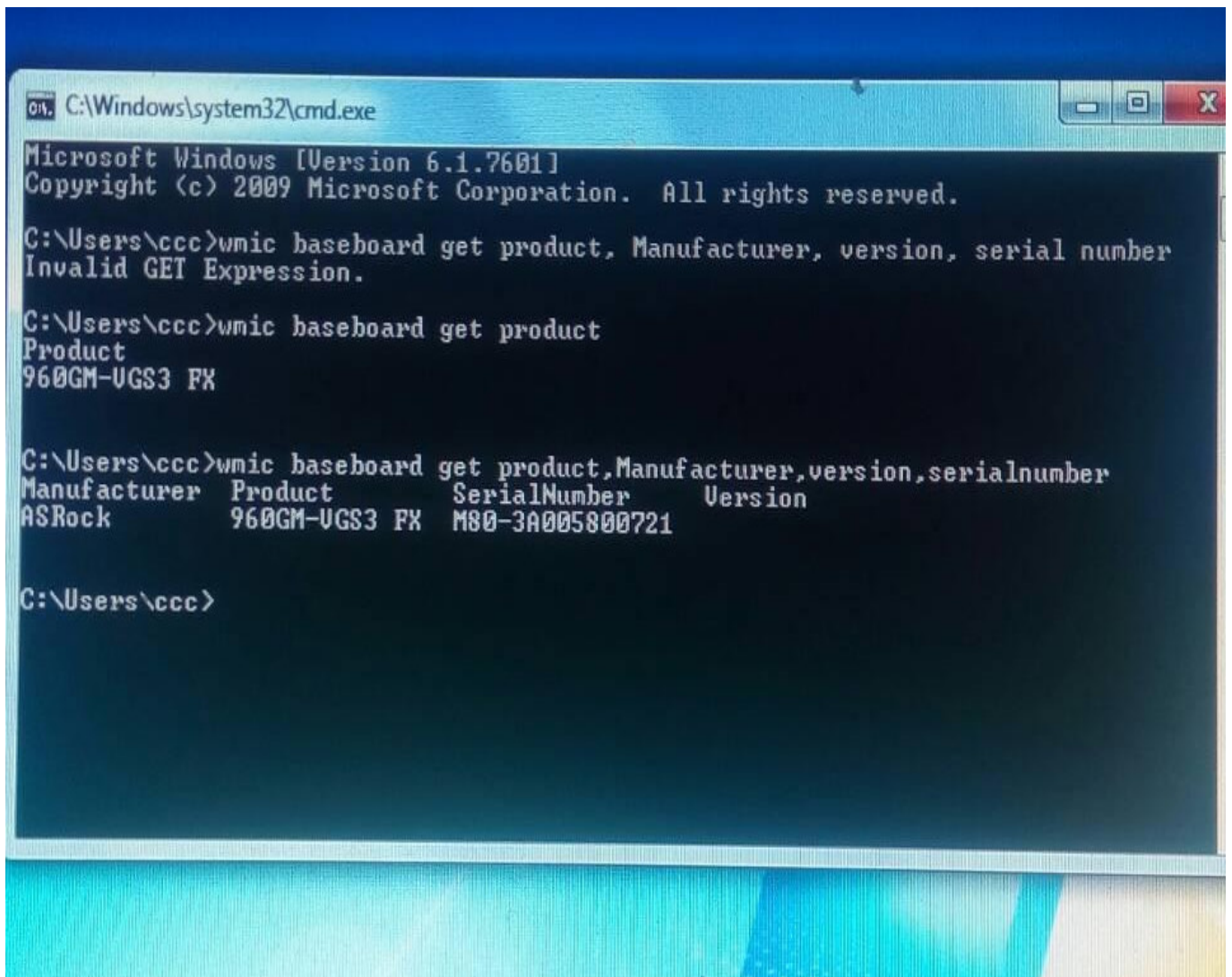
Često dolazimo u situaciju da prilikom instalacije *Windowsa* našim korisnicima nemamo odgovarajuće "pogonitelje uređaja", odnosno odgovarajuće *drivere*. Korisnici rijetko čuvaju medije sa originalnim driverima ili su oni u međuvremenu zastarjeli, pa ih moramo tražiti po internetu. Posebno nezgodna situacija bude s nekim modelima prijenosnika koji su imali nekoliko tipova grafičkih, mrežnih i bežičnih kartica, pa traženje postane "mala noćna mora". Kod pretraživanja, moramo filtrirati po zemljama, modelima uređaja itd, a najčešće se svaki *driver distriburira* pojedinačno i treba ga posebno preuzeti. Najlakša je varijanta kad postoji *all-in-one* instalacije u jednoj datoteci.

Potrebno je nekad puno dosjetljivosti i snalažljivosti da se nađe odgovarajući *driver*.

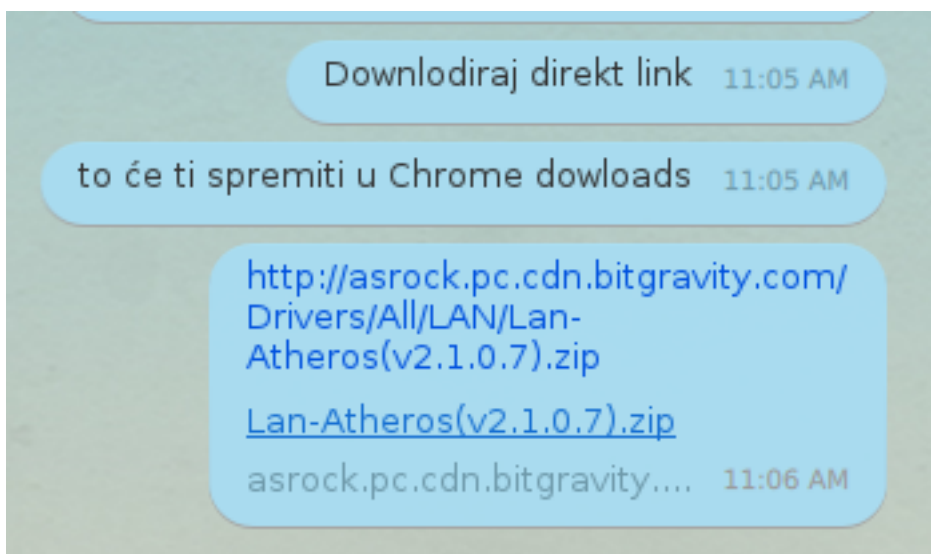
Nedavno je kolega "običan" korisnik, instalirajući prvi put *Windows 7* samostalno, upao u problem i tražio od mene pomoć "na daljinu". Navikao je iz svojih nekadašnjih iskustava da nakon instalacije *Windowsa* mreža proradi automatski. Navodio sam ga da potraži mrežnu *ethernet* karticu u popisu uređaja i zaključili smo da mreža ne radi jer nema odgovarajući *driver*. Naravno, korisnik nema medij s popratnom podrškom za to stolno računala. Njegovo iščitavanje *Device Manager - Ethernet controller Properties - Details - Hardware ID*, nije dalo rezultata. Prešli smo na drugu taktiku, "brutalnu silu" zvanu *cmd*. Poslao sam mu porukom naredbu, koja komandnom linijom na *Windows* sistemu provjerava model matične ploče.

```
wmic baseboard get product,Manufacturer,version,serialnumber
```

Dobio je rezultat koji šalje u obliku fotografije sa pametnog telefona.



Po oznaci pronalazim drivere na stranici proizvođača i šaljem mu na pametni telefon.



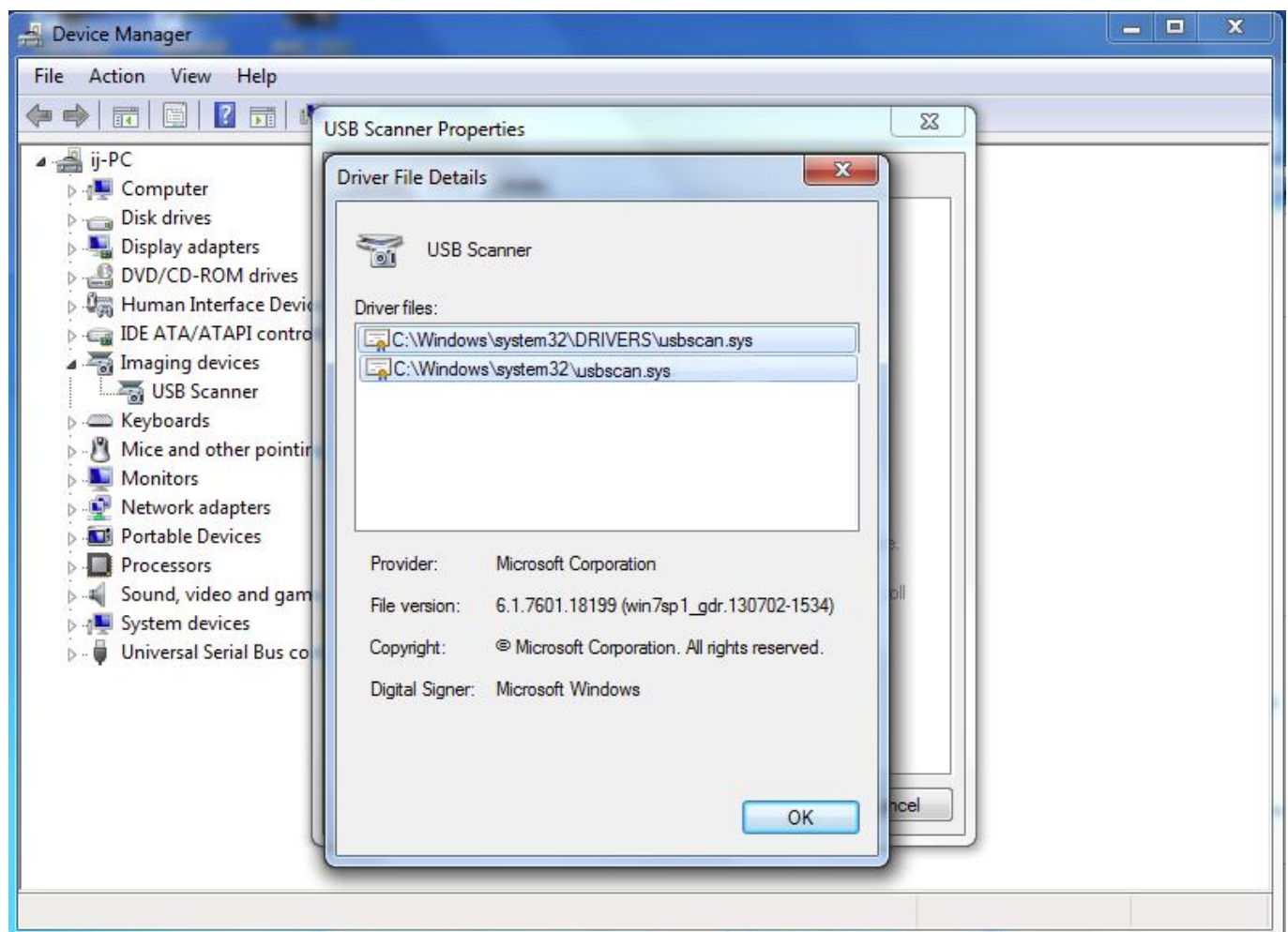
Korisnik instalira mrežnu karticu, internet radi. Svi sretni i zadovoljni.

No postoji puno težih scenarija u kojim ne možemo naći odgovarajuću podršku, jer je jednostavno

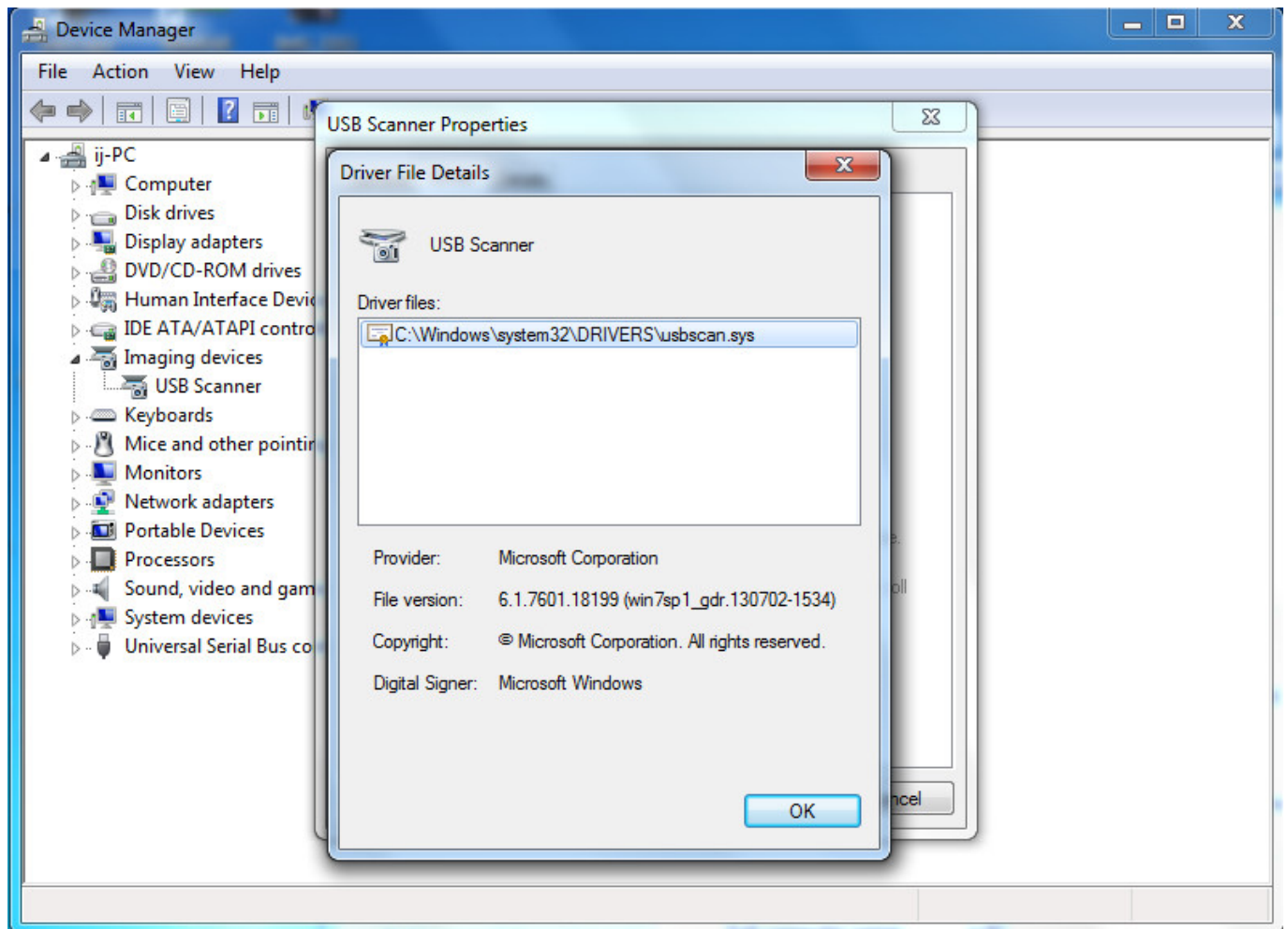
isčezla sa stranica proizvođača koji više ne daje podršku za starije uređaje zbog nekompatibilnosti s novijim operativnim sustavima. Znači, ili imamo "živući" sustav na kojem određeni uređaj radi, a nemamo instalacijsku arhivu ili se sistem buni radi nekompatibilnosti drivera.

Nedavno smo na ustanovi imali slučaj da smo na 32-bitnom *Windowsu 7* uspjeli instalirati nekompatibilan *winxp driver* (pronađen na <http://www.helpjet.net/> [1]), koji je na naše oduševljenje pokrenuo skener. Isti scenarij smo pokušali ponoviti na identičnom hardveru i operativnom sistemu, ali bez uspjeha. Iako smo znali da se radi o nekompatibilnosti nismo se pomirili sa neuspjehom. Istraživanje i nestandardne metode su dale rezultat. Tražili smo način kako prekopirati ručno sistemsku datoteku. Iako se ne preporuča ručni *copy-paste* sistemskih *windows* datoteka pronašli smo način da prepoznamo skener.

Na konfiguraciji koja radi smo našli detalje o datotekama koje pokreću skener i pronašli put do njih.



Ručno smo prenijeli te 2 sistemske datoteke na drugo računalo i pri ponovnom startanju to računalo je prepoznalo nekompatibilni *driver* za skener na lokaciji *C:\Windows\system32\DRIVERS\usbscan.sys*



Znači, u određenim uvjetima uređaj se može instalirati na ovaj način, ukoliko ne zahtjeva dodatne *registry*, *DLL* i slične promjene. O takvim slučajevima se može naći dodatnih informacija na internetu. Da se osiguramo za "sigurnu budućnost" što se tiče upravljačkih programa, našli smo [Double Driver](#). [2]

On nam zapravo omogućava da nakon svježije instalacije *Windows* sistema i pripadnih uređaja napravimo *backup* kolekciju svih upravljačkih programa za tu specifičnu konfiguraciju. U slučaju sljedeće reinstalacije sistema imamo mogućnost povratka upravljačkih programa iz "jednog klika". *Backup* arhivu treba skloniti na sigurno mjesto što dalje od nesavjesnih korisnika.

Iako softver datira iz 2010. godine u komentarima se može vidjeti da dobro radi na [Windows 10](#) [3], a samim tim i na ranijim verzijama.

Za traženje odgovarajućih upravljačkih programa na ustanovama mogu poslužiti i sustavi za popis hardvera kao npr. [Opsiserver](#) [4] iz kojih se može iskopirati izvještaj poput [ovog](#). [5]

pon, 2018-02-26 10:21 - Goran ŠljivićKuharice: [Windows](#) [6]

Kategorije: [Hardware](#) [7]

Vote: 0

No votes yet

story_tag: [driver](#) [8]
[kopiranje](#) [9]
[windows](#) [10]

Source URL: <https://sysportal.carnet.hr/node/1790>

Links

- [1] <http://www.helpjet.net/>
- [2] http://www.majorgeeks.com/files/details/double_driver.html%20softver
- [3] <https://www.ghacks.net/2010/04/17/backup-and-restore-windows-driver-with-double-driver/>
- [4] <https://sysportal.carnet.hr/node/1591>
- [5] <https://sysportal.carnet.hr/system/files/hardver.pdf>
- [6] <https://sysportal.carnet.hr/taxonomy/term/18>
- [7] <https://sysportal.carnet.hr/taxonomy/term/24>
- [8] <https://sysportal.carnet.hr/taxonomy/term/212>
- [9] <https://sysportal.carnet.hr/taxonomy/term/213>
- [10] <https://sysportal.carnet.hr/taxonomy/term/76>