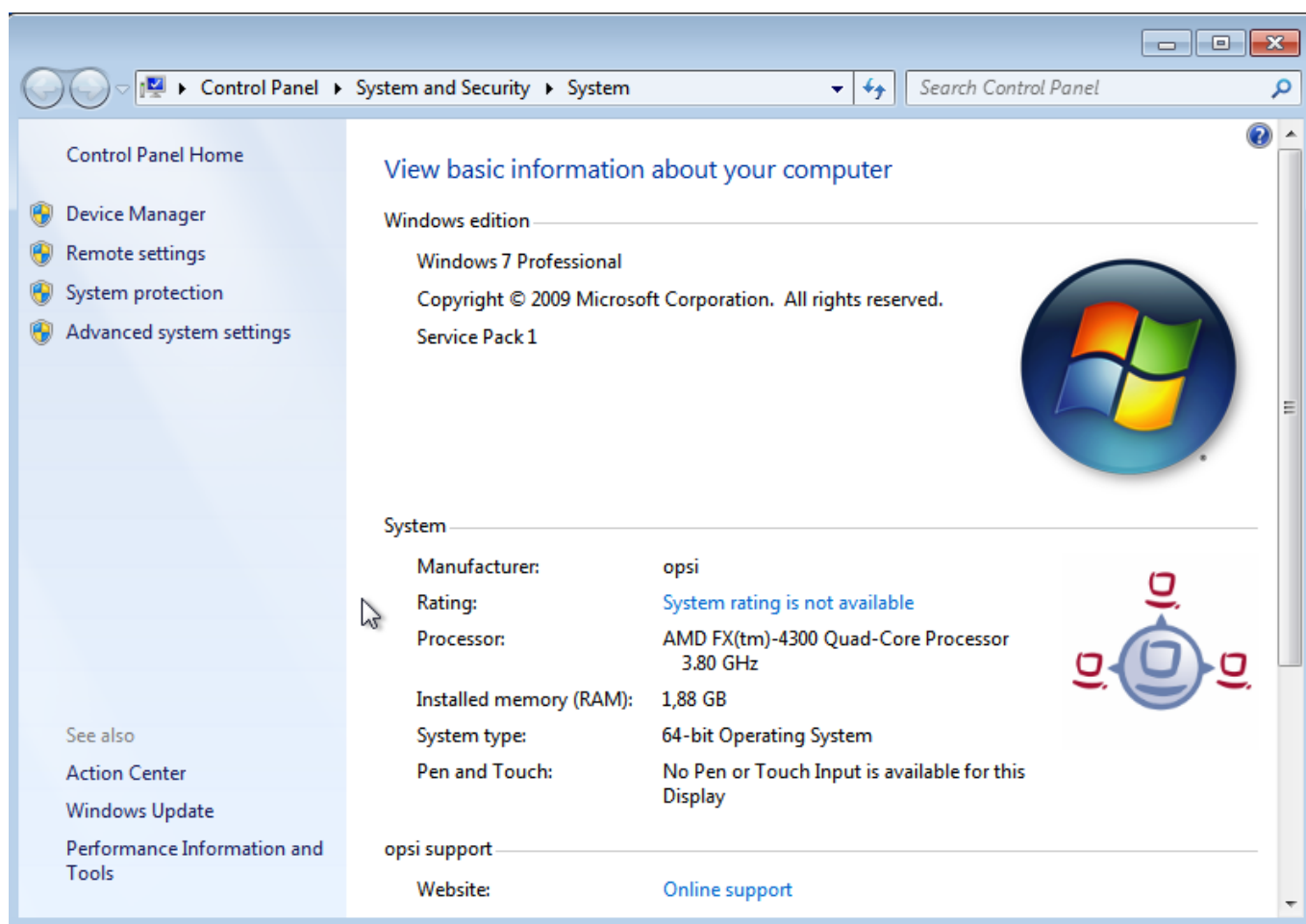


Nenadzirana instalacija Windowsa 7 preko mreže



Nako što smo uspješno [pripremili](#) [1] instalacijske datoteke *Windowsa 7* na Opsi serveru, preostaje nam *boot* klijenta. Novo kupljeni ili postojeći PC, kandidat za instalaciju *Windowsa*, može se unijeti unutar *web* sučelja *opsi-configed*, *Clients tab*, kao PXE (pixie) klijent. Klijent mora imati u BIOS-u podršku za boot putem mreže. Ukoliko postavimo kao prvi izbor PXE u BIOS-u klijenta, on bi trebao automatski pronaći Opsi server na mreži. U našem slučaju budući da koristimo "vanjski" *dhcp* server, klijente Opsi servera pronalazimo "ručno", uz pomoć *opsi-client-bootcd* kojeg možete preuzeti [ovdje](#) [2].

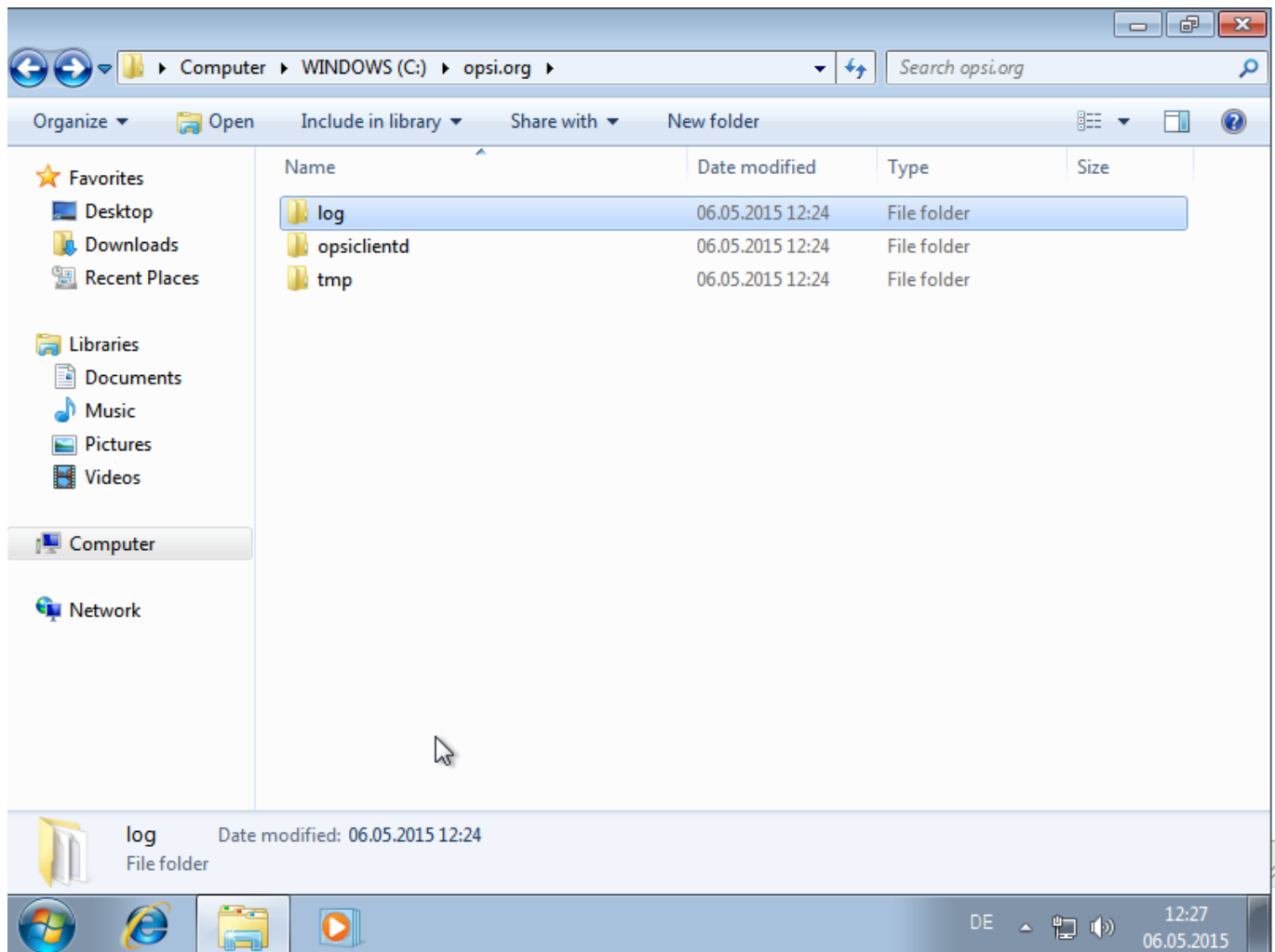
Nakon što smo pokrenuli Opsi *client bootcd*, prošli prijavu na server te pokrenuli instalaciju *Windowsa 7*, započinje proces brisanja cjelokupnog diska klijenta (ovdje budite oprezni zbog mogućeg gubitka korisničkih podataka), sa zaustavljanjem radi izbora jezika instalacije, tipkovnice i lokalnih postavki. Uz to ručno podešavanje postavi se automatski administratorski korisnik sa lozinkom *nt123*. Osim što instalacija nije potpuno "nenadzirana" pošto traži minimalne ručne intervencije, ne sviđa nam se što dobijemo lokalne postavke DE. Logično jer je *developer* "uib GmbH" sa sjedištem *Mainz*, Njemačka.





Kao što se vidi na gornjoj ilustraciji u postinstalacijskoj proceduri opsi server "forsira" instalaciju opsi client agenta.

Sama instalacija od tome ostavlja *log* izvještaje koje pronalazimo u *C:\opsi.org* na "svježe" instaliranom klijentu.



procesom instalacije upravlja xml datoteka: `/var/lib/opsi/depot/win7-x64/custom/unattend.xml`. Originalno na opsi serveru ona izgleda [ovako](#) [3].

Dokumentacija za `unattend.xml` može se naći nakon instalacije *Windows AIK* (vidi [prehodni članak](#) [1]) na lokaciji `c:\Program Files\Windows\Waik\docs\chms`.

Zaključujemo da nam treba prilagodba `unattend.xml` primjerena našim potrebama. Također, trenutno nas ne zanima instalacija *opsi client agenta*. Želimo da proces instalacije ide bez zaustavljanja te priželjkujemo lokalizaciju za HR (vremenska zona, raspored tipkovnice itd.). Proučili smo primjere u dokumentaciji, na forumima, blogovima i pripremili takav [predložak](#) [4].

Upozoravamo da ovako pripremljen predložak također briše cjelokupni disk nakon što ste započeli proceduru. Instalacija ide bez nadzora do kraja i stvara korisnika administrator s lozinkom `opsi1234`.

Napravimo zamjenu datoteka na serveru. Za svaki slučaj napravimo rezervnu kopiju "originalne" xml datoteke.

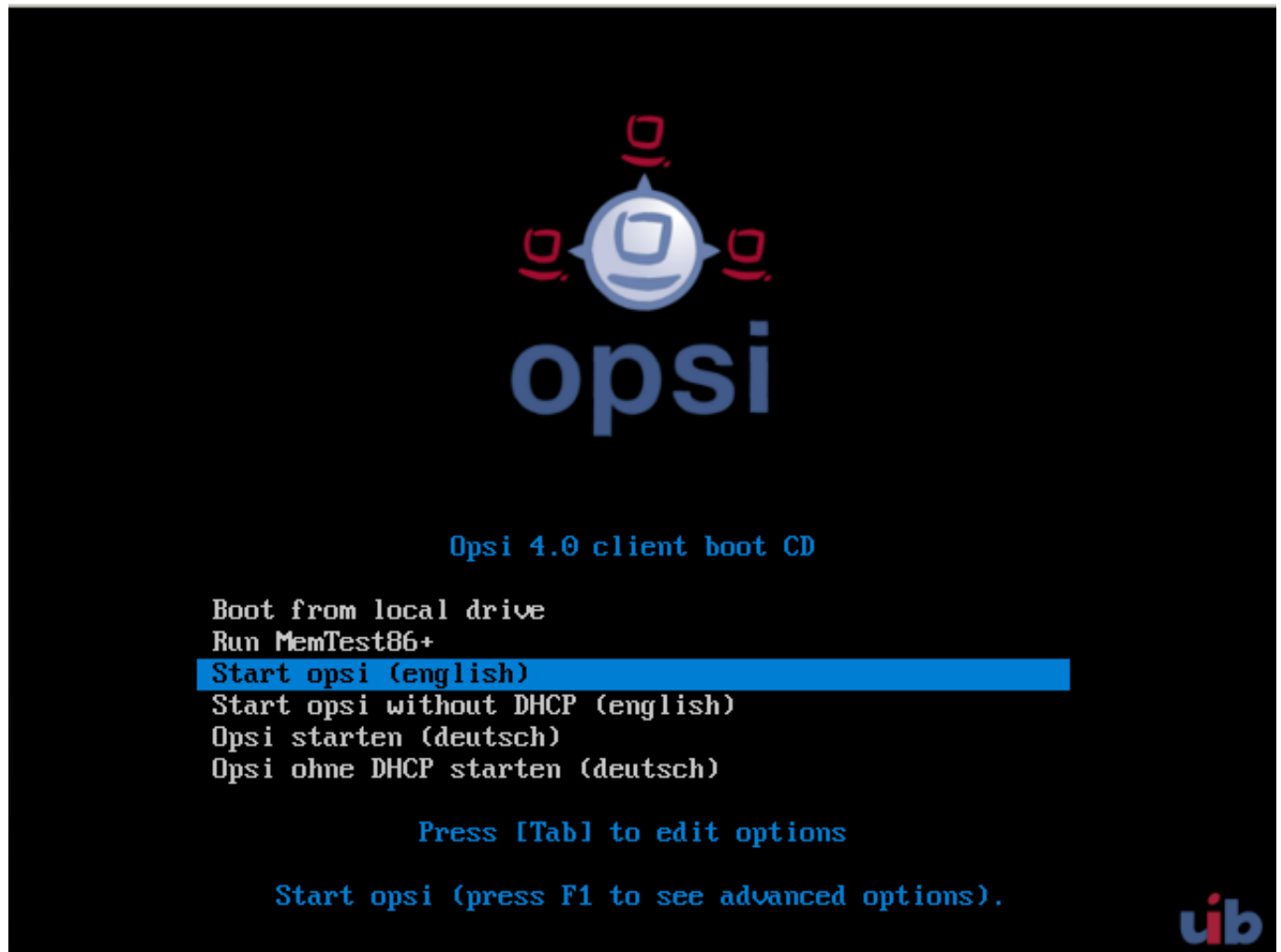
```
root@opsi: /var/lib/opsi/depot/win7-x64/custom#cp unattend.xml unattend.xml.bak
```

Vašim omiljenim editorom napravite na lokaciji `/var/lib/opsi/depot/win7-x64/custom` novu datoteku imena npr. `unattend.xml.64HR` te u nju "zalijepite" [sadržaj](#) [4]. Spremite promjene i zatvorite editor.

Nakon toga jednostavno napravite prepisivanje "naše" xml datoteke preko "originalne".

```
root@opsi:/var/lib/opsi/depot/win7-x64/custom#cp unattend.xml.64HR unattend.xml
```

Započnimo instalaciju pomoću Opsi *client boot* cd-a kojeg smo spominjali u prvom dijelu članka. Odabiremo "Start opsi".



Nakon nekog vremena pojavljuje se podavanje postavki od opsi servera. Za lokalni DNS upisali smo puno DNS ime servera, inače se može upisati IP adresa istog. Ime klijenta i domena može biti proizvoljno ukoliko nemate podešen DNS.

```
opsi linux bootimage
Waiting for network devices to come up...
All network devices up
hostname: , domain:
network device: eth0 08:00:27:d3:d7:ac
ip: 192.168.1.84, netmask: 255.255.255.0, gw: 192.168.1.1, ns: 192.168.1.1
opsi config server:
```

Configuration incomplete

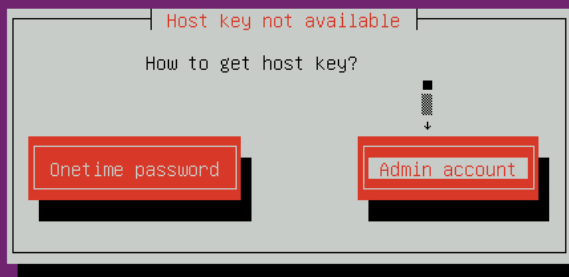
Clients ip address:	192.168.1.84
Netmask:	255.255.255.0
Clients hostname:	test
Clients domainname:	simet.lan
Gateway:	192.168.1.1
Nameserver:	192.168.1.1
Config-server (opsiconfd):	opsi.simet.lan

<ESC> Cancel | <F12> OK | <Tab> move cursor | <Space> select

Nakon toga odabiremo administratorskog korisnika te unosimo njegovo korisničko ime "adminuser" i lozinku.

```
opsi linux bootimage
```

```
Waiting for network devices to come up...  
All network devices up  
hostname: test, domain: simet.lan, client id: test.simet.lan  
network device: eth0 08:00:27:d3:d7:ac  
ip: 192.168.1.84, netmask: 255.255.255.0, gw: 192.168.1.1, ns: 192.168.1.1  
opsi config server: opsi.simet.lan
```

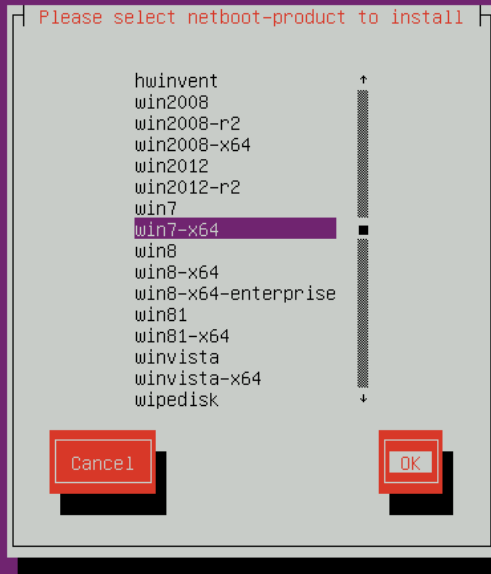


```
<ESC> Onetime password | <F12> Admin account | <Tab> move cursor | <Space> select | <Up/Down> scroll text
```

Ukoliko smo sve unijeli ispravno zaslužili smo napokon startanje potpuno "nenadzirane" Windows 7 instalacije. Sistemac može otići na zasluženi predah za kavu, dok se *Windows* samostalno instalira mrežom sa Opsi servera.

```
opsi linux bootimage
```

```
Waiting for network devices to come up...  
All network devices up  
hostname: test, domain: simet.lan, client id: test.simet.lan  
network device: eth0 08:00:27:d3:d7:ac  
ip: 192.168.1.84, netmask: 255.255.255.0, gw: 192.168.1.1, ns: 192.168.1.1  
opsi config server: opsi.simet.lan
```

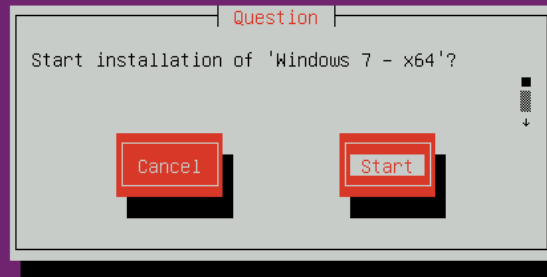


```
<ESC> Cancel | <F12> OK | <Tab> move cursor | <Space> select
```

```
opsi linux bootimage
```

```
Waiting for network devices to come up...  
All network devices up  
hostname: test, domain: simet.lan, client id: test.simet.lan  
network device: eth0 08:00:27:d3:d7:ac  
ip: 192.168.1.84, netmask: 255.255.255.0, gw: 192.168.1.1, ns: 192.168.1.1  
opsi config server: opsi.simet.lan
```

```
[ Product: Windows 7 - x64 ]  
[ Opening depotserver repository 'smb://opsi/opsi_depot' ]
```



```
<ESC> Cancel | <F12> Start | <Tab> move cursor | <Space> select | <Up/Down> scroll text
```

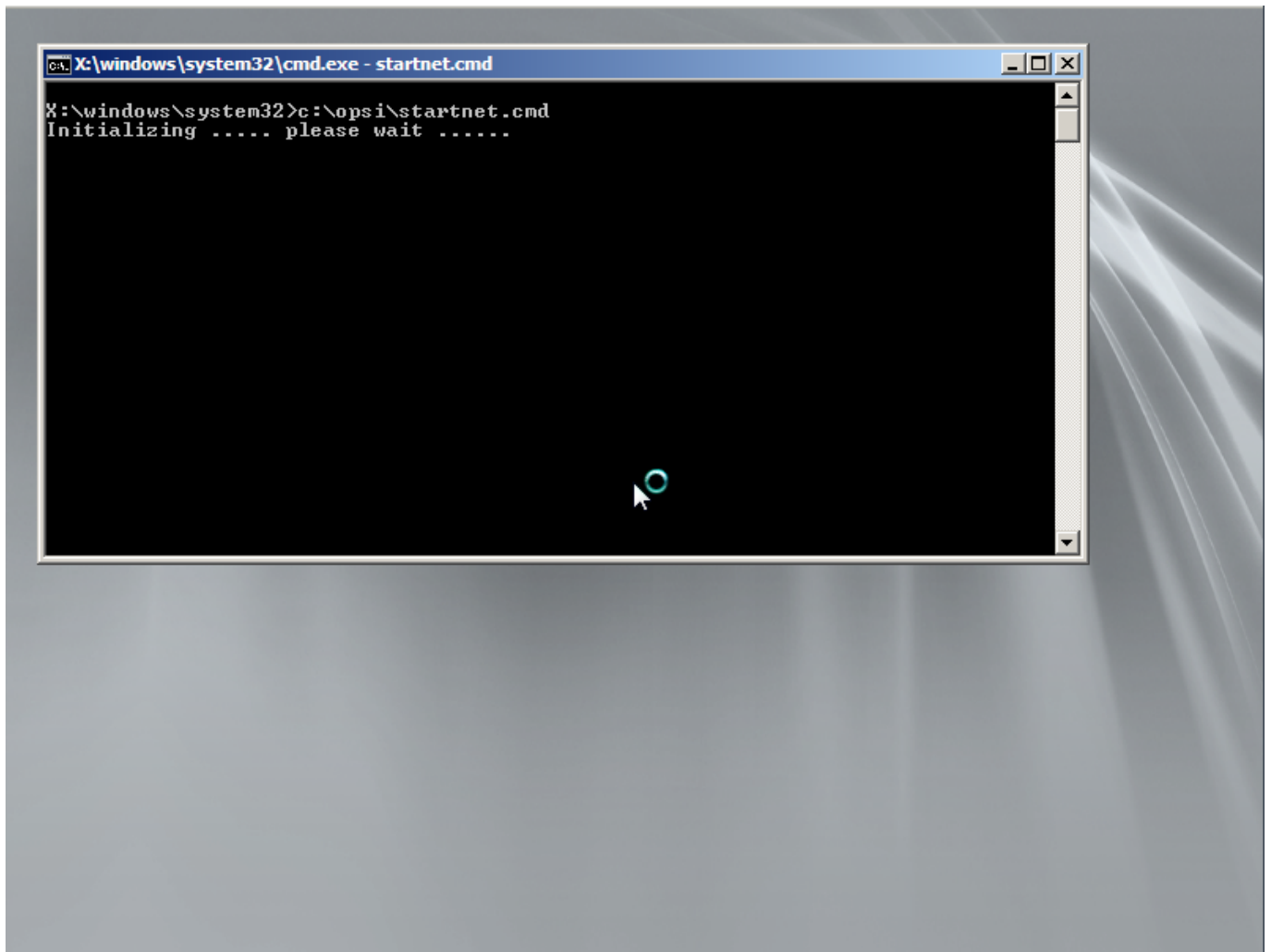
Evo nekoliko ilustracija "nenadzirane" instalacije:


```
Windows 7 - x64
sfdisk: No partitions found(22972) leaked on vgchange invocation. Parent PID 4610: sh
Running hardware audit
makeDisk /dev/sda is rotational (Classic HD)0: sh
Disk /dev/sda is rotational (Classic HD)
Using harddisk /dev/sda (42773 MB).
Deleted partit
Deleting parti
Create system
Creating parti
Partition /dev
Create file sy
Create winpe p
Create winpe p
Creating parti
Partition /dev
Partition /dev
Create file sy
Writing partit

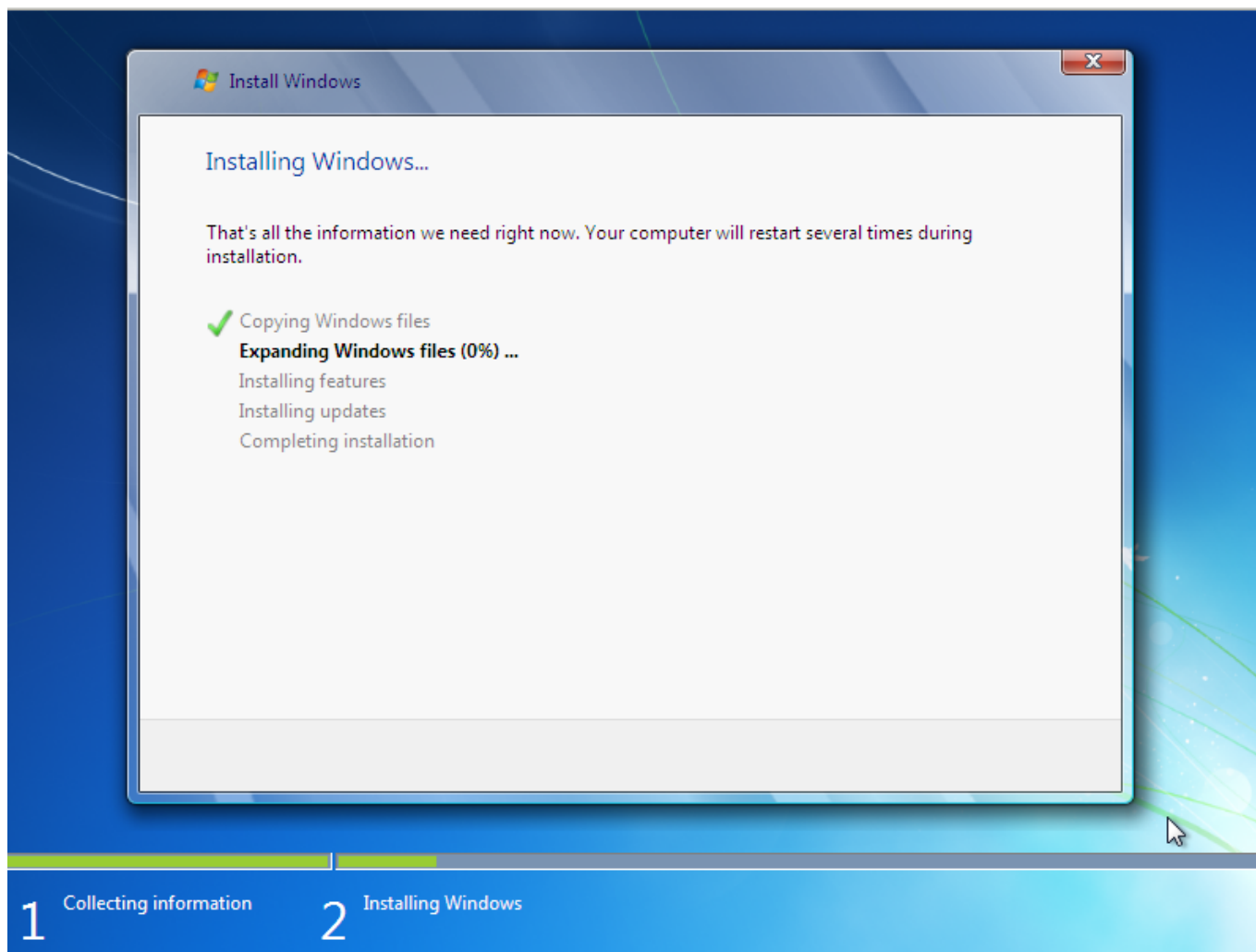
Copy from win7-x64/opsi to /mnt/hd/
[00:00 ETA] [ 1/12] diskpart.txt (57 Byte)
[00:00 ETA] [ 2/12] postinst.cmd (1.21 kByte)
[00:00 ETA] [ 3/12] SetWallpaper.txt (811 Byte)
[00:00 ETA] [ 4/12] SetWallpaper.exe (40.00 kByte)
[00:00 ETA] [ 5/12] opsinetmount.exe (429.00 kByte)
[00:00 ETA] [ 6/12] 99_cleanup.cmd (735 Byte)
[00:00 ETA] [ 7/12] 10_dhcp.cmd (214 Byte)
[00:00 ETA] [ 8/12] 05_copy_drivers.cmd (242 Byte)

88%
72%
```

Kopiranje instalacijskih datoteka

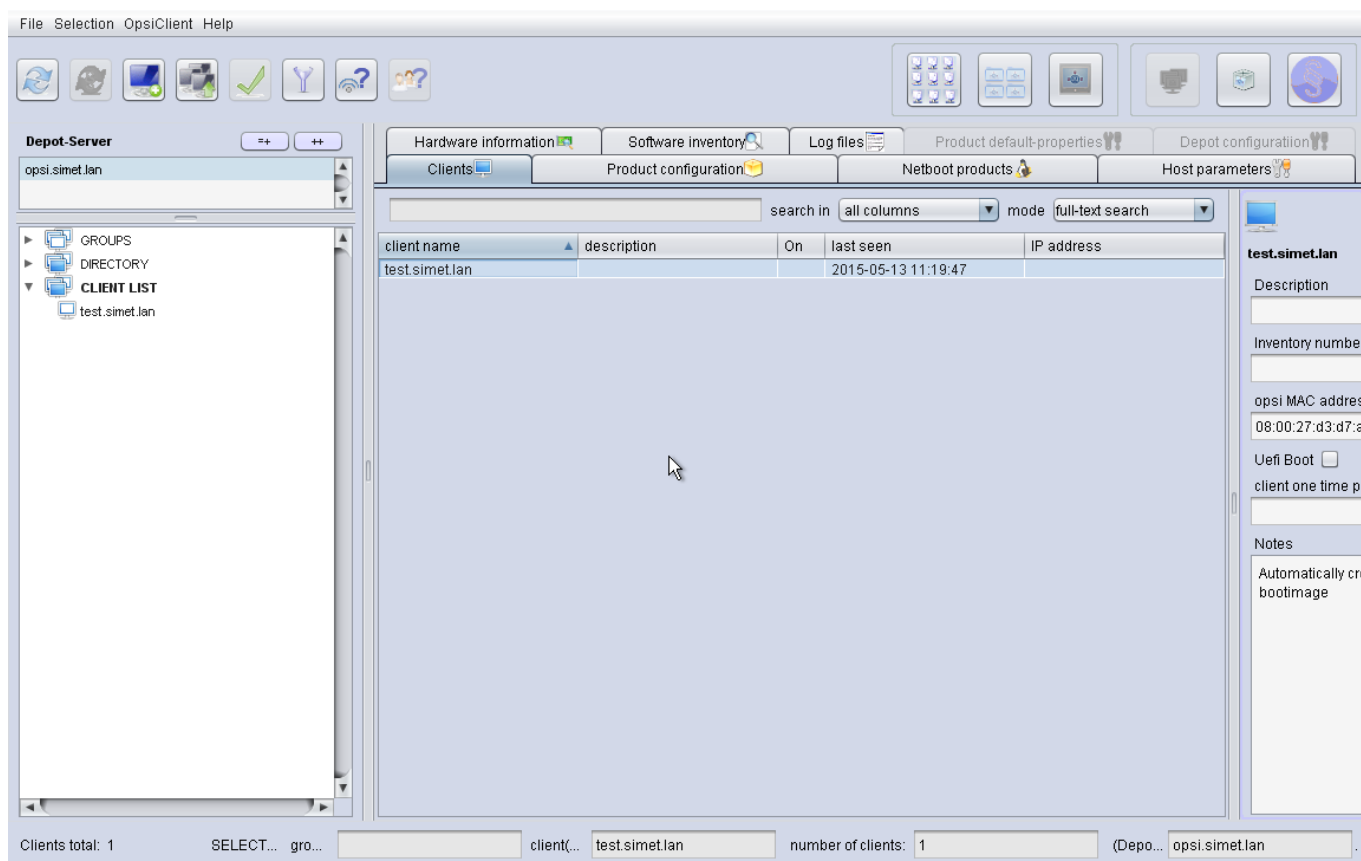


Pokretanje instalacije sa mreže



Windows instalacija "hvata" zalet

Nakon završetka instalacije klijent je ostao zabilježen u bazi "Client list" među računalima koja su kontaktirala Opsi server. Samo upozorenje da računalo iako se nalazi u bazi nije automatski "učlanjeno" i povezano na hardver, softver inventarij, "Wake on Lan", slanje instant poruka i druge mogućnosti Opsi servera. Za to nam treba instalacija *opsi-client-agent*. O tome više u slijedećim nastavcima.



The screenshot shows the OpsiClient interface. On the left, there is a tree view under 'Depot-Server' with 'opsi.simet.lan' selected. Below it, a 'CLIENT LIST' contains 'test.simet.lan'. The main area displays a table with the following data:

client name	description	On	last seen	IP address
test.simet.lan			2015-05-13 11:19:47	

At the bottom, a status bar shows 'Clients total: 1' and search filters for 'client(... test.simet.lan)' and 'number of clients: 1'.

Vezani članci:

[Opsi server - Instalacija](#) [5]

[Opsi server - konfiguracija](#) [6]

[Priprema 64-bitne instalacije Windowsa 7 za Opsi server](#) [7]

[Instalacija Opsi klijenta](#) [8]

[Opsi server u računalnoj učionici](#) [9]

pet, 2015-05-22 12:06 - Goran Šljivić **Kuharice:** [Linux](#) [10]

Kategorije: [Software](#) [11]

Vote: 0

No votes yet

Source URL: <https://sysportal.carnet.hr/node/1550>

Links

[1] <https://sysportal.carnet.hr/node/1548>

[2] <http://download.uib.de/opsi4.0/>

[3] <https://sysportal.carnet.hr/system/files/unattend.txt>

[4] https://sysportal.carnet.hr/system/files/%20unattend.xml_.64HR.txt

- [5] <http://sistemac.carnet.hr/node/1541>
- [6] <http://sistemac.carnet.hr/node/1546>
- [7] <http://sistemac.carnet.hr/node/1548>
- [8] <http://sistemac.carnet.hr/node/1554>
- [9] <http://sistemac.carnet.hr/node/1562>
- [10] <https://sysportal.carnet.hr/taxonomy/term/17>
- [11] <https://sysportal.carnet.hr/taxonomy/term/25>